

В каком случае Правила не требуют подачи предупредительного сигнала?

1. Перед остановкой у края проезжей части.
2. Перед закруглением дороги, обозначенной знаком „Опасный поворот”.
3. Перед перестроением на соседнюю полосу движения.

Отв.` 2

Когда должен быть подан предупредительный сигнал перед перестроением?

1. Непосредственно перед началом выполнения маневра.
2. Сразу после начала выполнения маневра.
3. Заблаговременно до начала выполнения маневра.

Отв.` 3

Перед маневром предупредительный сигнал должен быть подан:

1. Непосредственно перед началом выполнения маневра.
2. Одновременно с началом выполнения маневра.
3. Заблаговременно, до начала выполнения маневра.

Отв.` 3

Подача водителем предупредительного сигнала рукой прекращается:

1. Непосредственно перед началом выполнения маневра.
2. Непосредственно после завершения выполнения маневра.
3. Во время выполнения маневра.

Отв.` 1

Когда водитель обязан подавать предупредительный сигнал перед остановкой?

1. Только в случае, если сзади него движется другое транспортное средство.
2. Только в населенных пунктах.
3. Во всех случаях.

Отв.` 3

Какие сигналы общей тревоги обязан подавать водитель звуковыми сигналами при вынужденной остановке транспортного средства на железнодорожном переезде?

1. Три длинных и один короткий.
2. Один длинный и три коротких.
3. Один длинный и два коротких.

Отв.` 2

При отсутствии или неисправности светового указателя поворота подача предупредительного сигнала рукой прекращается:

1. Непосредственно перед выполнением маневра.
2. Незамедлительно после завершения маневра.
3. Во время выполнения маневра.

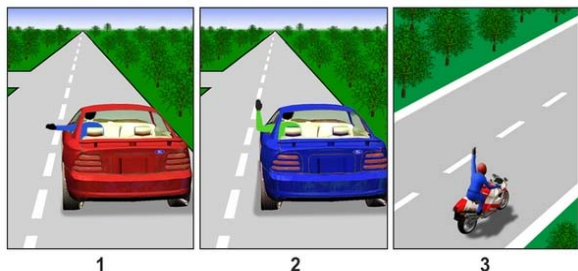
Отв. 1

Сигналом общей тревоги на железнодорожном переезде служат серии из:

1. Двух длинных и двух коротких сигналов.
2. Одного длинного и трех коротких сигналов.
3. Трех длинных и трех коротких сигналов.
4. Трех длинных и одного короткого сигнала.

Отв. 2

На каком рисунке водитель подает сигнал предупреждения о повороте налево:



Отв. 1

Приближаясь к стоящему транспортному средству с включенным проблесковым маячком красного цвета водители транспортных средств, движущихся в данном направлении, должны:

1. Остановиться и продолжить движение, лишь получив на это разрешение.
2. Снизить скорость, чтобы, при необходимости, иметь возможность незамедлительно остановиться.

Отв. 1

Для чего служат установленные на транспортных средствах проблесковые маячки оранжевого или желтого цветов?

1. Для получения преимущества перед другими участниками дорожного движения.
2. Для предупреждения других участников дорожного движения об опасности.

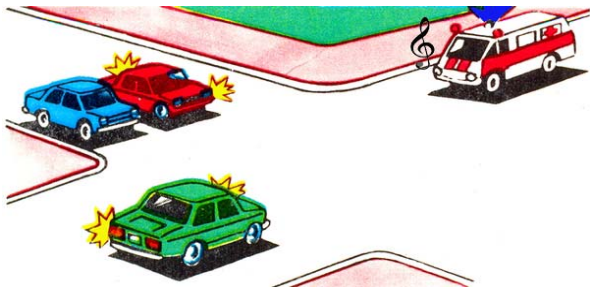
Отв. 2

При приближении транспортного средства с включенными проблесковым маячком синего цвета и специальным звуковым сигналом водители обязаны:

1. Уступить дорогу для обеспечения беспрепятственного проезда указанного транспортного средства.
2. Снизить скорость и уступить дорогу для обеспечения беспрепятственного проезда указанного транспортного средства.

Отв. 1

Синий автомобиль проедет перекресток:



1. Первым одновременно с красным.
2. Вторым одновременно с красным.
3. Третьим одновременно с красным.

Отв. ` 3

При приближении транспортного средства с включенными проблесковыми маячками синего и красного цветов и специальным звуковым сигналом водители обязаны:

1. Уступить дорогу для обеспечения беспрепятственного проезда указанного транспортного средства.
2. Снизить скорость и уступить дорогу, для обеспечения беспрепятственного проезда указанного транспортного средства, а также сопровождаемых им транспортных средств.

Отв. ` 2

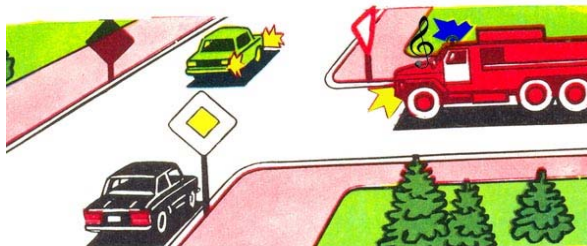
Водитель какого транспортного средства имеет преимущество на первоочередное движение?



1. Водитель дорожной машины.
2. Водитель легкового автомобиля.

Отв. ` 2

Черный автомобиль проедет перекресток:



1. Первым.
2. Вторым.
3. Последним.

Отв. ` 2

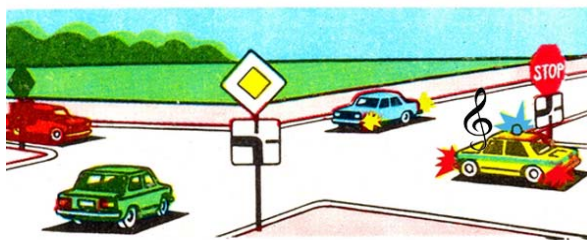
Водитель какого транспортного средства должен уступить дорогу?



1. Водитель автомобиля скорой помощи.
2. Водитель легкового автомобиля.

Отв. ` 2

Синий автомобиль проедет перекресток:



1. Первым.
2. Вторым.
3. Третьим.
4. Последним.

Отв. ` 4

Дает ли преимущество в движении включенный на транспортном средстве проблесковый маячок желтого(оранжевого) цвета?

1. Дает.
2. Не дает.

Отв.` 2

Водитель транспортного средства с включенными маячками бело-лунного цвета подает специальный звуковой сигнал, чтобы:

1. Получить преимущество в движении перед другими участниками движения.
2. Привлечь внимание служащих полиции и других лиц.

Отв.` 2

Водитель транспортного средства, оборудованного проблесковым маячком синего цвета, имеет преимущество перед другими участниками дорожного движения, если:

1. Включил проблесковый маячок.
2. Подает специальный звуковой сигнал.
3. Включил проблесковый маячок и подает специальный звуковой сигнал.

Отв.` 3

Обгон перед железнодорожным переездом запрещен ближе, чем за:

1. 50 м.
2. 100 м.
3. 150 м.

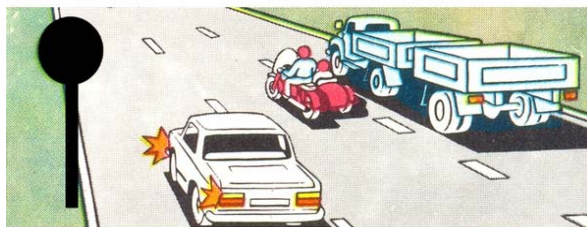
Отв.` 2

Разрешается ли обгон транспортных средств в зоне перекрестка на дороге, являющейся главной по отношению к пересекаемой?

1. Разрешается.
2. Запрещается.

Отв.` 2

Разрешен ли водителю легкового автомобиля обгон в данной ситуации?



1. Разрешен.
2. Разрешен, если скорость мотоцикла менее 30 км/ч
3. Запрещен.

Отв.` 3

Обгон запрещен:

1. На перекрестках.
2. Ближе, чем за 150 м до железнодорожного переезда.
3. В обоих случаях.

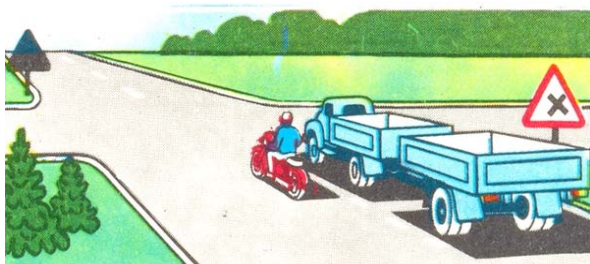
Отв. ` 1

Обгон запрещен:

1. На регулируемых перекрестках.
2. На нерегулируемых перекрестках.
3. В обоих случаях.

Отв. ` 3

Разрешается ли обгонять автопоезд в данной ситуации, если он движется со скоростью менее 30 км/ч?



1. Запрещается.
2. Разрешается.

Отв. ` 1

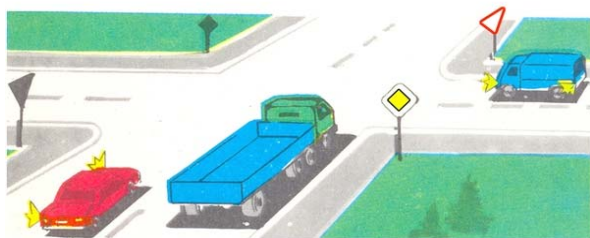
Разрешается ли водителю зеленого автомобиля выполнять обгон?



1. Разрешается.
2. Запрещается.
3. Разрешается, если красный автомобиль движется со скоростью менее 30 км/ч.

Отв. ` 2

Разрешается ли водителю красного автомобиля выполнить обгон в данной ситуации?



1. Разрешается.
2. Запрещается.
3. Разрешается, при условии, если скорость обгоняемого менее 30 км/ч.

Отв. ` 2

Разрешается ли обгонять автобус в этом месте?



1. Разрешается.
2. Запрещается.

Отв. ` 1

Обгон транспортных средств, это:

1. Опережение находящегося в движении одного или нескольких транспортных средств, связанное с выездом на полосу встречного движения.
2. Опережение находящегося в движении одного или нескольких транспортных средств, связанное с выездом с занимаемой полосы.

Отв.` 2

В темное время суток и в условиях недостаточной видимости, независимо от освещения дороги, на движущемся механическом транспортном средстве должны быть включены:

1. Фары дальнего света.
2. Фары ближнего света.
3. Фары дальнего или ближнего света.

Отв.` 3

В каком случае на мотоцикле должен быть включен ближний свет фар в светлое время суток?

1. При движении в условиях недостаточной видимости.
2. На имеющем неисправности мотоцикле, следующего к месту стоянки.
3. В любом случае, при нахождении в движении.
4. При перевозке больного пассажира.

Отв.` 3

Что должен предпринять водитель в первую очередь при ослеплении светом фар встречного автомобиля?

1. Дальний свет фар (если включен) переключить на ближний.
2. Включить аварийную световую сигнализацию.
3. Подать звуковой сигнал: один длинный и три коротких.
4. Подать звуковой сигнал: один короткий и три длинных.

Отв.` 2

Звуковые сигналы могут применяться только:

1. В населенных пунктах, для предупреждения других водителей о намерении произвести обгон.
2. Когда это необходимо для предотвращения дорожно-транспортного происшествия.
3. В обоих случаях.

Отв.` 2

При движении в темное время суток на неосвещенных участках дорог на механическом транспортном средстве должен быть включен:

1. Ближний или дальний свет фар.
2. Только ближний свет фар.
3. Только дальний свет фар.

Отв.` 1

Задние противотуманные фонари могут применяться:

1. При движении в колонне в темное время суток.
2. При движении в тоннелях.
3. Только в условиях недостаточной видимости.
4. При разгрузке груза в темное время суток.
5. Во всех перечисленных случаях.

Отв. ` 3

На каком расстоянии до встречного транспортного средства дальний свет фар должен быть переключен на ближний?

1. За 100 м.
2. За 150 м.
3. За 300 м.

Отв. ` 2

Фарой-прожектором разрешается пользоваться:

1. Только вне населенных пунктов при отсутствии встречных и попутных транспортных средств.
2. Только в условиях недостаточной видимости.
3. В любых местах, если в этом есть необходимость.
4. В темное время суток на всех участках дорог.

Отв. ` 1

На каком расстоянии до начала опасного участка устанавливается этот предупреждающий знак в населенных пунктах?



1. 25 - 50 м.
2. 50 - 100 м.
3. 100 - 150 м

Отв. ` 2

Разрешается ли провозить через железнодорожный переезд сельскохозяйственные, дорожные, строительные и другие машины и механизмы?

1. Разрешается, если переезд не оборудован шлагбаумом.
2. Разрешается, если они находятся в нетранспортном положении.
3. Разрешается, если они находятся в транспортном положении.

Отв. ` 3

В каком месте разрешается пересекать железнодорожные линии?

1. Там, где видимость с обеих сторон не менее 1000 м.
2. По усмотрению водителя в удобном для этого местах.
3. В предусмотренных для этого местах.
4. На расстоянии не менее 1000 м от железнодорожных вокзалов.

Отв. ` 3

Разрешается ли самовольно открывать шлагбаум или объезжать его при выполнении служебного задания?

1. Запрещается.
2. Разрешается.
3. Разрешается по усмотрению водителя, если вблизи нет приближающего поезда.
4. Разрешается при отсутствии дежурного по переезду.

Отв.` 1

Разрешается ли провозить через железнодорожный переезд сельскохозяйственные, дорожные, строительные и другие машины и механизмы?

1. Разрешается.
2. Разрешается, если они находятся в транспортном положении.
3. Запрещается.

Отв.` 2

Чем должен руководствоваться водитель при приближении к железнодорожному переезду:

1. Положением шлагбаума и сигналами светофора.
2. Требованиями дорожных знаков и разметки.
3. Указаниями дежурного по переезду.
4. Всеми перечисленными требованиями.

Отв.` 4

Разрешается ли перемещение пешеходов по дороге, обозначенной знаком „Автомост“?

1. Запрещается.
2. Разрешается идти только вне населенных пунктов навстречу движения транспортных средств.
3. Разрешается идти вне населенных пунктов по ходу движения транспортных средств.

Отв.` 1

На автомагистралях движение транспортных средств, скорость которых по технической характеристике или состоянию менее 40 км/ч:

1. Разрешается только по крайней правой полосе.
2. Запрещается.
3. Разрешается при отсутствии знака “Ограничение минимальной скорости”.

Отв.` 2

На транспортном средстве аварийная световая сигнализация должна быть включена:

1. При дорожно-транспортном происшествии.
2. При вынужденной остановке в местах, где остановка запрещена.
3. В обоих случаях.

Отв.` 3



На транспортном средстве аварийная световая сигнализация должна быть включена:

1. При дорожно-транспортном происшествии.
2. При буксировке (на буксируемом механическом транспортном средстве).
3. При вынужденной остановке в местах, где остановка запрещается.
4. Во всех указанных случаях.

Отв.` 4

На каком расстоянии от транспортного средства устанавливается знак "Аварийная остановка"?

1. В населенных пунктах- не менее чем за 15 м, вне населенных пунктов - 30 м.
2. В населенных пунктах- не менее чем за 10 м, вне населенных пунктов - 20 м.
3. В населенных пунктах- не менее чем за 5 м, вне населенных пунктов - 10 м.

Отв.` 1

На транспортном средстве аварийная световая сигнализация должна быть включена:

1. При ослеплении водителя светом фар.
2. При буксировке (на буксируемом механическом транспортном средстве).
3. В обоих случаях.

Отв.` 3

На транспортном средстве аварийная световая сигнализация должна быть включена:

1. При дорожно-транспортном происшествии.
2. При буксировке (на буксируемом механическом транспортном средстве).
3. В обоих случаях.

Отв.` 3

На застроенных территориях, въезды на которую и выезды с которой обозначены дорожными знаками „Жилая зона" и „Конец жилой зоны", не запрещается:

1. Перемещение пешеходов по проезжей части дороги.
2. Сквозное движение транспортных средств.
3. Учебная езда.

Отв.` 1

Перекресток считается регулируемым, если очередность движения на нем определяется:

1. Только сигналами светофора.
2. Только сигналами регулировщика.
3. В обоих случаях.

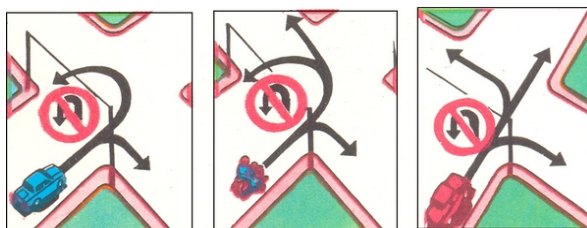
Отв.` 3

Если на грунтовой дороге непосредственно перед перекрестком имеется участок с покрытием, то делает ли это ее равной по значению с пересекаемой?

1. Нет.
2. Да.

Отв. 1

На каком рисунке показаны разрешенные направления движения?



1. На левом рисунке.
2. На среднем рисунке.
3. На правом рисунке.
4. На среднем и правом рисунке.

Отв. 3

Если значения сигналов светофора противоречат требованиям дорожных знаков приоритета, то водители должны руководствоваться.

1. Требованиями знаков.
2. Сигналами светофора.

Отв. 2

Разрешается ли водителю автомобиля продолжать движение при включении желтого сигнала светофора или поднятии регулировщиком руки вверх?

1. Запрещается.
2. Разрешается, только в случае, если водитель не может остановиться, не прибегая к экстремному торможению.

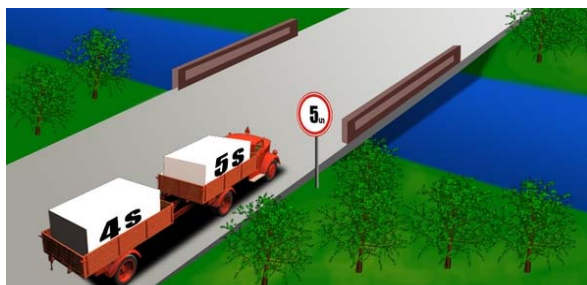
Отв. 2

Регулировщик подает сигнал свистком:

1. Только в том случае, когда требует остановить транспортное средство.
2. Для привлечения к себе внимания участников дорожного движения.

Отв. 2

Разрешается ли в данной ситуации автопоезду проехать по мосту?



1. Разрешается.
2. Запрещается.

Отв. 2

В каком случае правила не обязывают водителя автобуса подать предупредительный сигнал?

1. Во время остановки у края проезжей части.
2. Перед закруглением участка дороги, обозначенной знаком „Опасный поворот“.
3. Перед перестроением на соседнюю полосу движения.
4. При движении по установленному маршруту.

Отв. 2

Перед перестроением водитель автобуса должен подавать предупредительный сигнал?

1. Непосредственно перед началом выполнения маневра.
2. Сразу после начала выполнения маневра.
3. Заранее - перед началом выполнения маневра.
4. Не обязан, если автобус движется по установленному маршруту.

Отв. 3

Какие повторяющиеся звуковые сигналы общей тревоги обязан подавать водитель автобуса при вынужденной остановке транспортного средства на железнодорожном переезде?

1. Три длинных и один короткий.
2. Один длинный и три коротких.
3. Один длинный и два коротких.
4. Два длинных и два коротких.

Отв. 2

Приближаясь к стоящему транспортному средству с включенным проблесковым маячком красного цвета водители транспортных средств общего пользования, движущихся в данном направлении, обязаны:

1. Остановиться и продолжить движение, лишь получив на это разрешение.
2. Снизить скорость, чтобы при необходимости иметь возможность незамедлительно остановиться.
3. Продолжить движение, поскольку двигаются по установленному маршруту.

Отв. 1

При приближении транспортного средства с включенным проблесковым маячком синего цвета и специальным звуковым сигналом водители транспортных средств общего пользования обязаны:

1. Продолжить движение, поскольку двигаются по установленному маршруту.
2. Уступить дорогу для обеспечения беспрепятственного проезда указанного транспортного средства.
3. Снизить скорость и уступить дорогу для обеспечения беспрепятственного проезда указанного транспортного средства.

Отв. 2

Водителями транспортных средств общего пользования звуковые сигналы могут применяться:

1. Для получения преимущества по отношению к другим участникам дорожного движения.
2. В населенных пунктах, для предупреждения других водителей о намерении произвести обгон.
3. Когда это необходимо для предотвращения дорожно-транспортного происшествия.
4. Во всех случаях.

Отв. 3

При движении по установленному маршруту в темное время суток на неосвещенных участках дорог на автобусе должен быть включен:

1. Только ближний свет фар.
2. Только дальний свет фар.
3. Ближний или дальний свет фар.

Отв. 3

Должен ли быть включен ближний свет фар на транспортном средстве общего пользования при движении в светлое время суток по специально выделенной полосе против основного потока движения?

1. Должен.
2. Не должен.

Отв. 1

Имеет ли право водитель междугороднего автобуса совершать обгон мотоцикла, двигающегося со скоростью 70 км/ч?



1. Не имеет право.
2. Имеет право.

Отв. 1

Можно ли подать предупреждающий сигнал рукой при движении по данной траектории?



1. Можно, если неисправен указатель поворота.
2. Можно, если неисправен указатель поворота, в светлое время суток.
3. Можно во всех случаях.

Отв. 1

Обязан ли водитель включить указатель поворота перед началом движения в населенной зоне?

1. Не обязан.
2. Обязан.
3. Обязан, при наличии других транспортных средств.

Отв. 2

Водитель автомобиля патрульной службы для приобретения преимущества перед другими участниками дорожного движения должен включить:

1. Проблесковый маячок синего цвета.
2. Проблесковые маячки синего и красного цветов.
3. Проблесковый маячок синего цвета и специальный звуковой сигнал.

Отв. 3

Обязан ли водитель автобуса уступить дорогу автомобилю "Скорой помощи", если на нем не включен проблесковый маячок синего цвета и специальный звуковой сигнал?



1. Обязан.
2. Не обязан.

Отв. 2

Обгон запрещается:

1. На железнодорожных переездах и на расстоянии 100 м до него.
2. На железнодорожных переездах и на расстоянии 150 м до него.
3. На железнодорожных переездах и на расстоянии 250 м до него.

Отв. 1

О чем информирует сигнал, поданный рукой водителя легкового автомобиля?



1. Поворачивает направо.
2. Продолжает движение по прямой.
3. Тормозит.

Отв. 3

Аварийный световой сигнал включается:

1. Перед въездом в тоннель.
2. При дорожнотранспортном происшествии.
3. При движении в составе организованной колонны.

Отв. 2

О чем информирует сигнал, поданный рукой водителя мотоцикла?



1. Продолжает движение налево или в обратную сторону.
2. Продолжает движение прямо или направо.

Отв. 1

О чем информирует сигнал, поданный рукой водителя легкового автомобиля?



1. Делает поворот направо.
2. Продолжает движение прямо.
3. Тормозит, чтобы уступить дорогу мотоциклу.

Отв. 1



О чем информирует сигнал, поданный рукой водителя легкового автомобиля?



1. Намерен совершить левый поворот или разворот.
2. Тормозит, чтобы уступить дорогу грузовому автомобилю.

Отв. 1

Обязан ли водитель включить указатель поворота в данной ситуации?



1. Обязан.
2. Не обязан.

Отв. 1

При организованной перевозке группы детей в светлое время суток на автобусе должны быть включены:

1. Дальний свет фар.
2. Ближний свет фар.
3. Аварийный световой сигнал.
4. Приборы внутреннего освещения салона.

Отв. 2

Разрешается ли водителю грузового автомобиля обгонять автобус, движущийся со скоростью 60 км/ч?



1. Запрещается.
2. Разрешается.

Отв. 2

Разрешается ли обгон в данной ситуации?



1. Запрещается.
2. Разрешается.
3. Разрешается, если автобус движется со скоростью менее 30 км/ч

Отв. 1

Разрешается ли въезжать на железнодорожный переезд в данной ситуации?



1. Разрешается.
2. Запрещается.

Отв. 2

Разрешается ли въезжать на железнодорожный переезд в данной ситуации?



1. Разрешается, если не приближается поезд.
2. Разрешается, если открыт шлагбаум.
3. Запрещается.

Отв. 3

Как надо поступить в данной ситуации?



1. При отсутствии поезда объехать шлагбаум и продолжить движение.
2. Остановиться и дождаться открытия шлагбаума.

Отв. 2

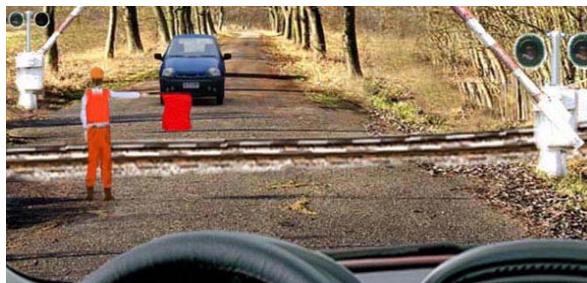
Разрешается ли проехать железнодорожный переезд в данной ситуации?



1. Разрешается, если не приближается поезд.
2. Разрешается.
3. Запрещается.

Отв. 3

Разрешается ли проехать железнодорожный переезд в данной ситуации?



1. Запрещается.
2. Разрешается, если не приближается поезд.
3. Разрешается, поскольку дежурный переезда запрещает движение встречного транспортного средства.

Отв. 1

В каком месте разрешается начать обгон в данной ситуации?



1. На железнодорожном переезде.
2. После железнодорожного переезда.
3. Через 100 м после железнодорожного переезда.

Отв. 2

Разрешается ли совершить обгон в данной ситуации?



1. Разрешается, поскольку нет встречного транспортного средства.
2. Запрещается.
3. Разрешается, если гужевая повозка движется со скоростью менее 30 км/ч.

Отв. 2